

Édito

Ce bulletin d'information vous présente des statistiques exclusives sur la garantie des salaires et les activités de l'AGS dans le cadre des procédures collectives. Les données proviennent du système d'information décisionnel de la Délégation Unédic AGS. Les évolutions chiffrées sont indiquées sur 12 mois glissants, ce qui consiste ici à comparer les données sur les 12 mois arrêtés à la fin du 3^e ou du 4^e trimestre 2017 à celles des 12 mois précédents.

Des affaires créées au titre de la garantie AGS en net repli

L'activité économique de la France est bien répartie en 2017. Selon les dernières prévisions de l'Insee datées de mi-décembre, la croissance hexagonale devrait atteindre 1,9% sur l'année écoulée, soit sa meilleure performance depuis 2011. Le cumul sur 12 mois des défaillances d'entreprises ne cesse de baisser comme l'attestent les derniers chiffres publiés par la Banque de France, qui font état de 59 402 liquidations et redressements judiciaires sur les 12 mois arrêtés à fin septembre 2017, soit un nombre en baisse de -7,3% par rapport à septembre 2016. Selon des données encore provisoires, la diminution serait de -7,6% à fin octobre 2017. La plupart des secteurs sont concernés par ce recul, hormis l'agriculture et les transports et entreposage qui restent en difficulté. L'évolution des principaux indicateurs d'activité de l'AGS confirme cette embellie.

Le nombre total d'affaires créées au titre de la garantie AGS a diminué en 2017 de -9,2% par rapport à celui enregistré en 2016, pour atteindre son niveau le plus bas depuis 15 ans. Ce recul concerne toutes les tranches d'effectifs et la majorité des secteurs d'activité : seuls deux d'entre eux – les transports et entreposage et l'enseignement, santé et action sociale – affichent une hausse du nombre d'affaires créées.

Le nombre total d'ouvertures de procédures de sauvegarde, statistique suivie par la Délégation Unédic AGS depuis l'entrée en application de la loi de sauvegarde des entreprises en 2006, a diminué de -8,1% sur les 12 derniers mois.

Un montant des avances proche de ses niveaux d'avant-crise

Le nombre de salariés bénéficiaires de la garantie AGS s'est replié de -10,6% en 2017. En lien, le montant des avances a baissé sur l'année écoulée de -11,3% par rapport à 2016.

Thierry Méteyé

Directeur national de la Délégation Unédic AGS

Dépenses & encaissements de l'AGS

sur 12 mois glissants : du 1^{er} janvier au 31 décembre 2017



1 548,7 M€ -11,3%

Avances



683,3 M€ -4,6%

Récupérations



194 480 -10,6%

Bénéficiaires

Affaires créées au titre de la garantie AGS

sur 12 mois glissants : du 1^{er} janvier au 31 décembre 2017



21 501 -9,2%

Affaires AGS créées

Cotisations

sur 12 mois glissants : du 1^{er} décembre 2016 au 30 novembre 2017



Montant des cotisations

987,1 M€

Taux de cotisation

0,15%

(depuis le 1^{er} juillet 2017)

Procédures de sauvegarde

sur 12 mois glissants : du 1^{er} janvier au 31 décembre 2017



1 171 -8,1%

Sauvegardes

Affaires AGS créées

21 501
Affaires AGS créées

Caractéristiques & évolution des affaires créées au titre de la garantie AGS

	4 ^e trimestre 2017				Sur les 12 derniers mois	
	Oct.	Nov.	Déc.	Total	Cumul	Evolution annuelle
Nombre total d'affaires créées	1 911	1 808	1 583	5 302	21 501	-9,2%
Répartition par type de jugement d'ouverture						
- Liquidation judiciaire	1 156	1 074	926	3 156	12 907	-8,6%
- Redressement judiciaire	727	704	627	2 058	8 230	-10,2%
- Sauvegarde	28	30	30	88	364	-8,1%

Nombre d'affaires créées selon l'effectif au jugement d'ouverture sur les 12 derniers mois

Recul du nombre d'affaires créées
dans toutes les tranches d'effectifs

	Nbre	%	Evolution annuelle
1 à 2 salariés	10 833	50,4%	↓
3 à 9 salariés	7 969	37,0%	↓
10 à 19 salariés	1 625	7,6%	↓
20 à 49 salariés	811	3,8%	↓
50 à 99 salariés	157	0,7%	↓
100 salariés et +	106	0,5%	↓

87,4% des affaires créées en 2017 portent sur des entreprises de moins de 10 salariés et seulement 1,2% sur des sociétés de 50 salariés et plus.

A souligner que le nombre d'affaires créées baisse dans toutes les tranches d'effectifs : ce recul est relativement plus fort pour les entreprises de 50 salariés et plus (-18,8%) comparativement aux entreprises de moins de 10 salariés (-9,1%).

Définition. Le nombre d'affaires créées sur une période correspond au nombre d'affaires avec une première demande d'avance saisie sur la période (indépendamment de la date de jugement d'ouverture qui peut être antérieure à la période étudiée).

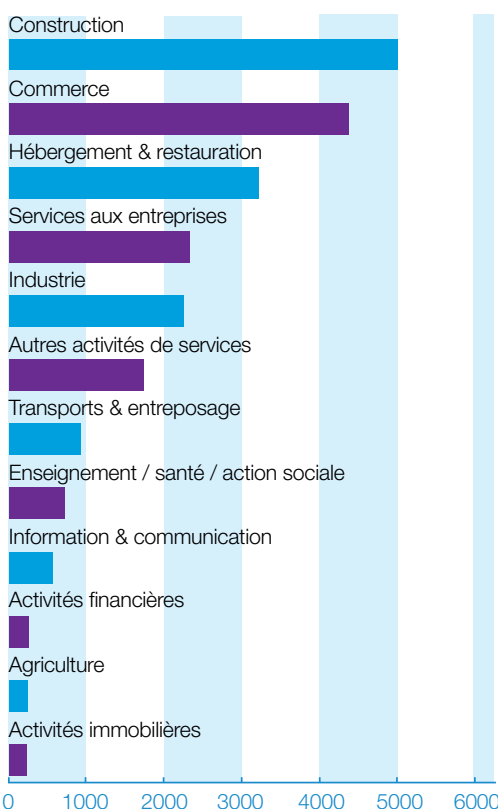
Avertissement. Le jugement d'ouverture se réfère au jugement d'ouverture en vigueur à la date de la première demande d'avance. Pour les sauvegardes, sont donc uniquement comptabilisées les affaires créées pendant la période d'observation et le plan de sauvegarde. Celles créées après résolution du plan et conversion en liquidation ou redressement judiciaire sont réparties dans ces 2 types de jugements.

Faits marquants

Un nombre d'affaires créées en 2017 au plus bas depuis 15 ans

Le nombre d'affaires créées au titre de la garantie AGS est en forte baisse sur les 12 derniers mois avec une évolution annuelle de -9,2% (après -10,8% à la fin du 3^e trimestre 2017 et -12,0% à la fin du 2^e trimestre 2017).

Ce recul est proportionnellement plus marqué pour les affaires ouvertes en redressement judiciaire dont la diminution est supérieure de 1,6 point à celle des affaires ouvertes en liquidation judiciaire et de 2,1 points à celle des affaires ouvertes en sauvegarde.



Nombre d'affaires créées par secteur d'activité sur les 12 derniers mois

Baisse du nombre d'affaires créées dans la majorité des secteurs

La construction est le secteur le plus présent dans les affaires créées en 2017 (23,2% du total), suivie par le commerce (20,0%).

Fait notable, le nombre d'affaires créées croît dans les transports et entreposage (+4,2%) et dans l'enseignement, santé et action sociale (+1,9%). Tous les autres secteurs affichent une baisse : elle est en proportion la plus forte dans les activités immobilières (-20,6%) et la construction (-19,0%).

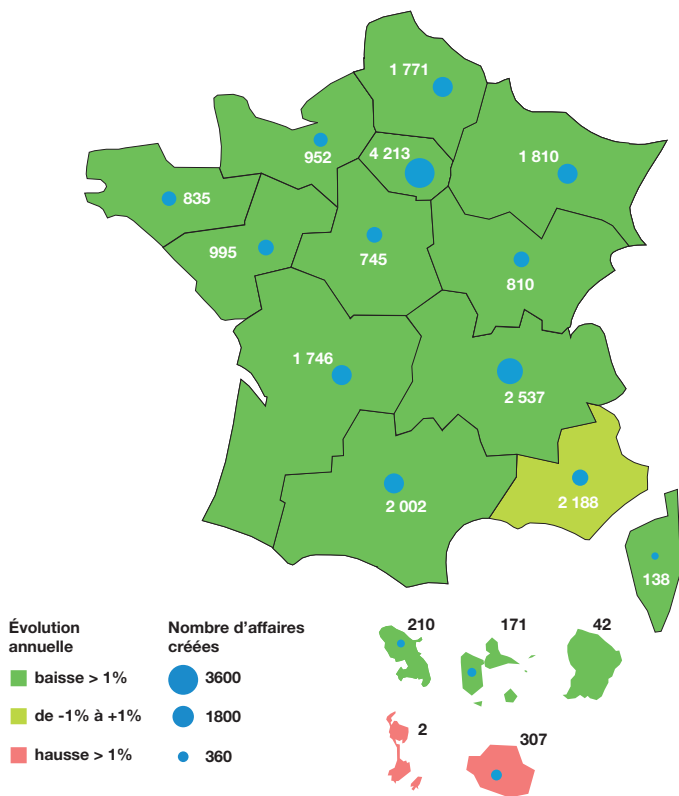
Cartographie régionale

Nombre d'affaires créées par région sur les 12 derniers mois

De par son tissu économique, l'Île-de-France est la région où le nombre d'affaires créées en 2017 est le plus élevé. Suivent les régions Auvergne-Rhône-Alpes, Provence-Alpes-Côte d'Azur et Occitanie. Ces affaires diminuent sur la période presque partout : elles n'augmentent qu'à La Réunion (+1,7%) et à Saint-Pierre-et-Miquelon (où l'on compte 2 affaires contre 1 en 2016).

En outre, la part des affaires créées avec un jugement d'ouverture en liquidation judiciaire est, sauf pour la Corse, supérieure ou égale à 50%.

A noter que dans les affaires créées en 2017, 27 se réfèrent à des faillites transnationales (soit 7 de plus qu'en 2016).



Salariés

194 480
Bénéficiaires

Evolution du nombre de salariés bénéficiaires et du nombre de licenciements

Nombre de bénéficiaires de la garantie AGS

Diminution marquée du nombre de bénéficiaires

Sur les 12 derniers mois

Cumul	Evolution annuelle
194 480	-10,6%

Définition. Le nombre de bénéficiaires correspond au nombre de salariés ayant reçu au moins un paiement au titre de la garantie des salaires au cours de la période de référence.

Amorcée à la fin du 4^e trimestre 2014, la baisse du nombre de salariés bénéficiaires de la garantie AGS sur 12 mois glissants se poursuit : -10,6% en 2017 par rapport à 2016.

Nombre de licenciements dans les affaires AGS

Du 1^{er} octobre 2016 au 30 septembre 2017

Cumul	Evolution annuelle
86 735	-12,7%

Définition. Le nombre de licenciements correspond au nombre de salariés avec une date de rupture du contrat de travail (CDI ou CDD) dans la période de référence.

Avertissement. Données arrêtées au 31 décembre 2017 : les statistiques sur le nombre de licenciements sont susceptibles d'évoluer en raison du délai d'établissement et de la transmission des relevés de créance par les mandataires judiciaires à la Délégation Unédic AGS qui peuvent être postérieurs à la date d'arrêtés des données. Ces chiffres ne s'analysent définitivement qu'avec un recul de 6 mois minimum.

Le nombre de licenciements dans les affaires AGS est en diminution de -12,7% sur les 12 mois arrêtés à fin septembre 2017.

Procédures de sauvegarde

Evolution du nombre de procédures de sauvegarde ouvertes

4 ^e trimestre 2017				Sur les 12 derniers mois	
Oct.	Nov.	Déc.	Total	Cumul	Evolution annuelle
92	91	72	255	1 171	-8,1%

Avertissement. Données arrêtées au 31 décembre 2017 : ces statistiques sont susceptibles d'évoluer légèrement en raison de la date de publication de la procédure de sauvegarde par le Greffe qui peut être postérieure à la date d'arrêtés des données.

Faits marquants

Poursuite de la baisse du nombre de procédures de sauvegarde sur 12 mois glissants

Amorcée à la fin du 2^e trimestre 2015, la baisse du nombre de nouvelles sauvegardes sur 12 mois glissants se prolonge : -8,1% à fin décembre 2017 (contre -6,3% à fin septembre 2017 et -8,8% à fin juin 2017).

Les régions cumulant le plus grand nombre d'ouvertures de procédures de sauvegarde en 2017 sont la Nouvelle-Aquitaine avec 16,3% des procédures, la région Provence-Alpes-Côte d'Azur avec 14,9% et l'Auvergne-Rhône-Alpes avec 13,0%.

Les affaires créées pour des entreprises de moins de 3 ans d'ancienneté

Champ. La population de référence est constituée de l'ensemble des affaires créées au titre de la garantie AGS en 2017. Notre focus porte sur celles dont l'âge de l'entreprise est compris entre 0 et 36 mois au jour du jugement d'ouverture.

Le jugement d'ouverture (JO) se réfère au jugement d'ouverture en vigueur à la date de la première demande d'avance.

Les avances correspondent aux montants payés pour ces affaires à la date du 5 janvier 2018.

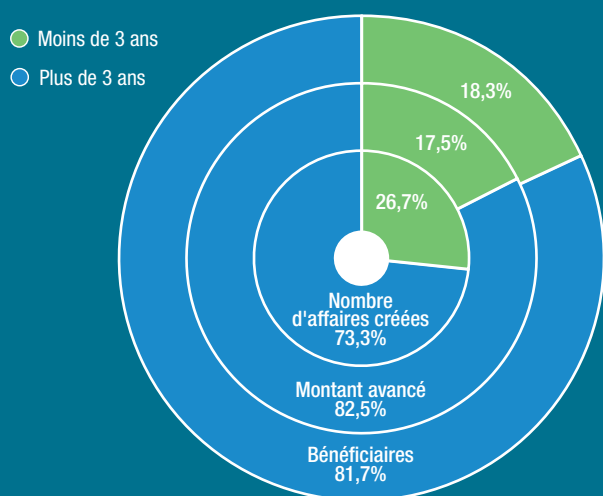
Poids des entreprises de moins de 3 ans d'ancienneté

Plus du quart des dossiers, moins du cinquième des avances et des bénéficiaires

Les entreprises de moins de 3 ans d'existence représentent 26,7% des affaires créées en 2017, 17,5% des avances et 18,3% des bénéficiaires de ces mêmes affaires. Ces proportions sont stables au regard des affaires créées en 2016.

Le fait que ces jeunes entreprises aient un poids en termes d'avances et de bénéficiaires inférieur à leur poids dans l'ensemble des affaires créées s'explique principalement par un effectif salarié moyen plus bas que celui des autres entreprises en procédure collective.

Répartition des affaires créées en 2017, des avances et des bénéficiaires, selon l'âge de l'entreprise au JO



Évolution 2017 / 2016

Une baisse des affaires créées moins marquée que pour l'ensemble des dossiers

D'après les données publiées par la société Altares, les défaillances d'entreprises ont diminué au global de -6,4% sur les 9 premiers mois de l'année 2017, en comparaison de la même période en 2016, et de -7,5% pour la catégorie des entreprises de moins de 3 ans.

En revanche, si la baisse de l'ensemble des affaires créées par l'AGS en 2017 par rapport à 2016 s'élève à -9,2%, elle apparaît moins marquée pour les entreprises ayant entre 0 et 36 mois d'existence, avec un repli de seulement -6,5%.

Panorama

Une surreprésentation dans le secteur de l'hébergement et restauration

La répartition selon le type de jugement d'ouverture des affaires créées par l'AGS en 2017 et relatives à des entreprises âgées de moins de 3 ans présente quelques particularités comparée à celle de l'ensemble des entreprises : +4,4 points pour les ouvertures en liquidation judiciaire (64,4% contre 60% au global), -3,8 points pour les ouvertures en redressement judiciaire (34,5% contre 38,3%) et -0,6 point pour celles en sauvegarde (1,1% contre 1,7%).

Au niveau du nombre de salariés, le poids des entreprises ayant entre 0 et 36 mois est d'autant plus important que l'entreprise a un effectif faible. Il passe de 29,5% pour les entreprises entre 1 et 2 salariés à seulement 13,6% pour les entreprises de plus de 20 salariés. La récence de l'entreprise est corrélée à un effectif faible.

Côté secteurs d'activité, cette catégorie d'entreprise est représentée à hauteur de 40% dans les affaires créées pour les entreprises du secteur de l'hébergement et restauration, alors que cette proportion est de 26,7% tous secteurs confondus et de seulement 21,4% dans le secteur des services aux entreprises.

Poids des entreprises de moins de 3 ans au JO par secteur d'activité dans les affaires créées par l'AGS en 2017

